



ที่ ทส ๑๐๐๔.๕/ ว ๑๒๐๓๐

มหาวิทยาลัยราชภัฏพระนคร
รับเลขที่ 4958
วันที่ 25/ต.ค. 2556
เวลา 16.15

สำนักงานนโยบายและแผน

ทรัพยากรธรรมชาติและสิ่งแวดล้อม

๖๐/๑ ซอยพิบูลวัฒนา ๗ ถนนพระราม ๖

แขวงสามเสนใน เขตพญาไท

กรุงเทพฯ ๑๐๕๐๐

มหาวิทยาลัยราชภัฏพระนคร
เลขที่ 14808
วันที่ 3-10 ต.ค. 2556
เวลา 15:57

๑๑ ตุลาคม ๒๕๕๖

เรื่อง ขอเผยแพร่เอกสารกรอบทิศทางการสนับสนุนเงินกองทุนสิ่งแวดล้อมตามมาตรา ๒๓ (๕) แห่งพระราชบัญญัติส่งเสริมและรักษาคุณภาพสิ่งแวดล้อมแห่งชาติ พ.ศ. ๒๕๓๕ ในช่วงปีงบประมาณ ๒๕๕๗ - ๒๕๕๙

เรียน อธิการบดีมหาวิทยาลัยราชภัฏพระนคร

สิ่งที่ส่งมาด้วย เอกสารเผยแพร่ กรอบทิศทางการสนับสนุนเงินกองทุนสิ่งแวดล้อมตามมาตรา ๒๓ (๕) แห่งพระราชบัญญัติส่งเสริมและรักษาคุณภาพสิ่งแวดล้อมแห่งชาติ พ.ศ. ๒๕๓๕ ในช่วงปีงบประมาณ ๒๕๕๗ - ๒๕๕๙

ด้วย คณะกรรมการสิ่งแวดล้อมแห่งชาติ ในการประชุมครั้งที่ ๖/๒๕๕๖ เมื่อวันที่พฤหัสบดีที่ ๒๙ สิงหาคม ๒๕๕๖ ได้เห็นชอบกรอบทิศทางการสนับสนุนเงินกองทุนสิ่งแวดล้อม ตามมาตรา ๒๓ (๕) แห่งพระราชบัญญัติส่งเสริมและรักษาคุณภาพสิ่งแวดล้อมแห่งชาติ พ.ศ. ๒๕๓๕ ในช่วงปีงบประมาณ ๒๕๕๗ - ๒๕๕๙ โดยกรอบดังกล่าว ได้ให้การสนับสนุนการดำเนินโครงการด้านการส่งเสริมและรักษาคุณภาพสิ่งแวดล้อม ให้กับส่วนราชการ รัฐวิสาหกิจ องค์กรปกครองส่วนท้องถิ่น องค์กรเอกชนด้านสิ่งแวดล้อม เครือข่ายอาสาสมัครพิทักษ์ทรัพยากรธรรมชาติและสิ่งแวดล้อมหมู่บ้าน สภาองค์กรชุมชน สถาบันการศึกษา และคณะกรรมการหมู่บ้าน ดังสิ่งที่ส่งมาด้วย

ในการนี้ สำนักงานนโยบายและแผนทรัพยากรธรรมชาติและสิ่งแวดล้อม จึงขอจัดส่งเอกสารกรอบทิศทางการสนับสนุนเงินกองทุนสิ่งแวดล้อม ตามมาตรา ๒๓(๕) แห่งพระราชบัญญัติส่งเสริมและรักษาคุณภาพสิ่งแวดล้อมแห่งชาติ พ.ศ. ๒๕๓๕ ในช่วงปีงบประมาณ ๒๕๕๗ - ๒๕๕๙ เพื่อเผยแพร่ข้อมูลและประชาสัมพันธ์ เกี่ยวกับการสนับสนุนเงินอุดหนุนจากกองทุนสิ่งแวดล้อมให้กับกลุ่มเป้าหมายได้รับทราบ ทั้งนี้ สำนักงานฯ จะดำเนินการจัดสัมมนาเพื่อเผยแพร่กรอบทิศทางดังกล่าว ในช่วงระหว่างเดือนกุมภาพันธ์ - มีนาคม ๒๕๕๗ ซึ่งหากหน่วยงานใดสนใจเข้าร่วม โปรดแจ้งความจำนงเบื้องต้นมายัง E-mail: envifund@gmail.com สำนักงานฯ จักได้ประสานเรียนเชิญในโอกาสต่อไป

จึงเรียนมาเพื่อโปรดทราบ

13 ต.ค. ๒๕๕๖  
เพื่อขอชมเชย  
30/10/56  
9. ทพ  
11. จักรกฤษณ์ ฐิตินันท์  
12. นายจรัสกร ฐิตินันท์

ขอแสดงความนับถือ

*(Signature)*

(นายทนทล ชัยะใจ)

รองเลขาธิการ รักษาการแทน

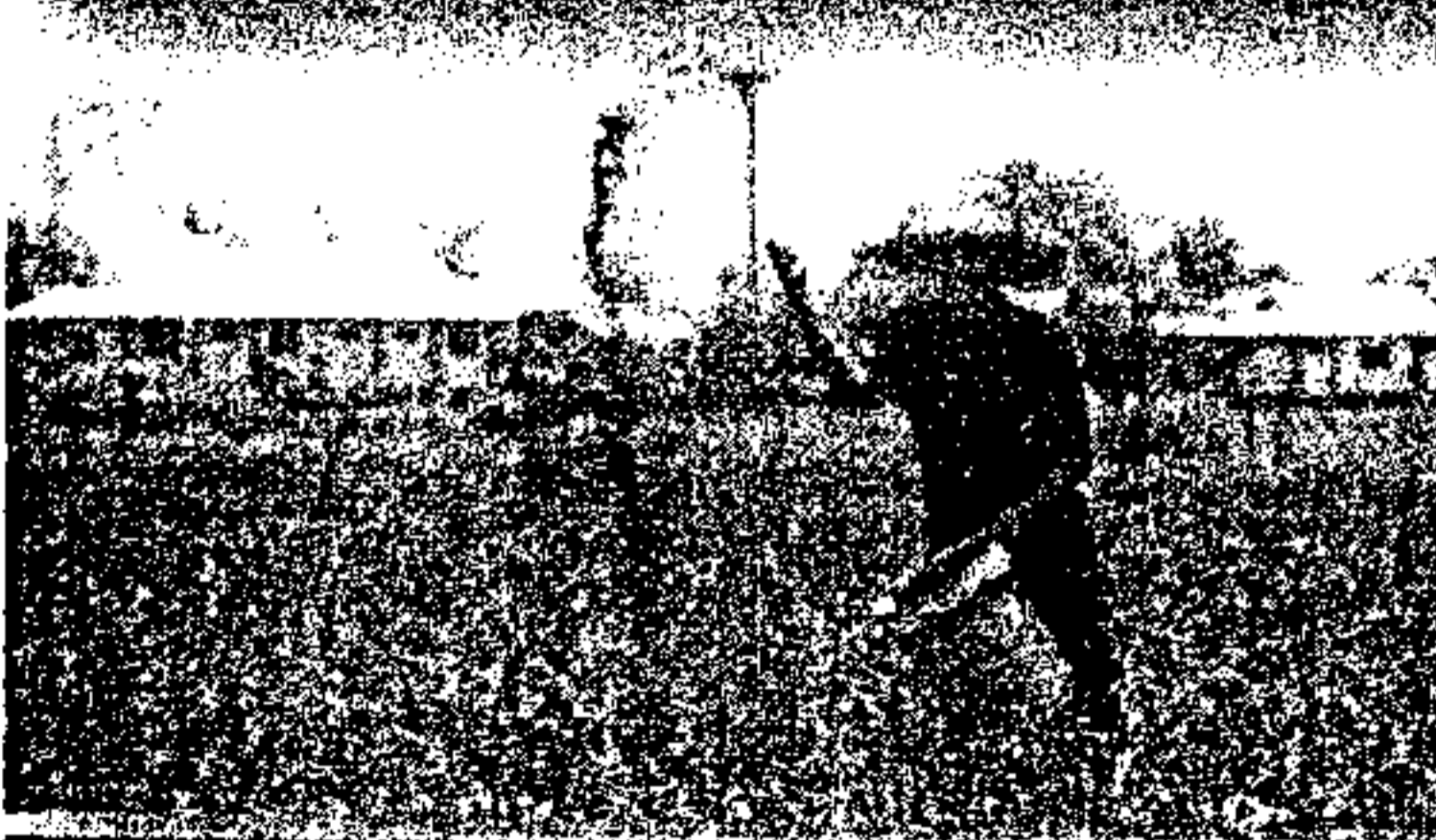
เลขาธิการสำนักงานนโยบายและแผนทรัพยากรธรรมชาติและสิ่งแวดล้อม

สำนักงานกองทุนสิ่งแวดล้อม  
โทร. ๐ ๒๒๖๕ ๖๕๕๘  
โทรสาร ๐ ๒๒๖๕ ๖๕๕๘

# กองทุนสิ่งแวดล้อม

## แหล่งเงินอุดหนุนด้านการส่งเสริมและรักษาคุณภาพสิ่งแวดล้อม

ตามมาตรา ๒๓ (๔) แห่งพระราชบัญญัติส่งเสริมและรักษาคุณภาพสิ่งแวดล้อมแห่งชาติ พ.ศ. ๒๕๓๕ ในช่วงปีงบประมาณ ๒๕๕๗ - ๒๕๕๙



โดย สำนักงานนโยบายและแผนทรัพยากรธรรมชาติและสิ่งแวดล้อม  
สำนักงานกองทุนสิ่งแวดล้อม



## กองทุนสิ่งแวดล้อม



กองทุนสิ่งแวดล้อม ได้เล็งเห็นความสำคัญในการจัดการทรัพยากรธรรมชาติและสิ่งแวดล้อม โดยกระบวนการมีส่วนร่วมของทุกภาคส่วน จึงได้กำหนดกรอบทิศทางการสนับสนุนเงินอุดหนุนเพื่อดำเนินโครงการด้านการส่งเสริมและรักษาคุณภาพสิ่งแวดล้อม ตามมาตรา ๒๓(๔) แห่งพระราชบัญญัติส่งเสริมและรักษาคุณภาพสิ่งแวดล้อมแห่งชาติ พ.ศ. ๒๕๓๕ ในช่วงปี ๒๕๕๗-๒๕๕๙ ขึ้น และได้รับความเห็นชอบจากคณะกรรมการสิ่งแวดล้อมแห่งชาติ ในการประชุมครั้งที่ ๖/๒๕๕๖ เมื่อวันที่ ๒๙ สิงหาคม ๒๕๕๖ แล้ว โดยได้กำหนดขอบเขต/กิจกรรม พื้นที่เป้าหมาย/กลุ่มเป้าหมาย ที่กองทุนสิ่งแวดล้อมจะให้การสนับสนุนเงินอุดหนุนไม่เกิน ๕ ล้านบาทต่อโครงการ ระยะเวลาดำเนินโครงการไม่เกิน ๓ ปี

ทั้งนี้ ในเอกสารนี้ จะประกอบด้วยเนื้อหา ๒ ส่วนคือ

- ๑) กรอบทิศทางการสนับสนุนเงินอุดหนุนกองทุนสิ่งแวดล้อม ตามมาตรา ๒๓(๔) แห่งพระราชบัญญัติส่งเสริมและรักษาคุณภาพสิ่งแวดล้อมแห่งชาติ พ.ศ. ๒๕๓๕ ในช่วงปีงบประมาณ ๒๕๕๗-๒๕๕๙
- ๒) การจัดทำข้อเสนอโครงการที่จะขอรับการสนับสนุนจากกองทุนสิ่งแวดล้อม



## การขอรับการสนับสนุนจากกองทุนสิ่งแวดล้อม



หน่วยงาน หรือองค์กร ที่มีความประสงค์ขอรับการสนับสนุนเงินอุดหนุนจากกองทุนสิ่งแวดล้อม ภายใต้มาตรา ๒๓ (๔) แห่งพระราชบัญญัติส่งเสริมและรักษาคุณภาพสิ่งแวดล้อมแห่งชาติ พ.ศ. ๒๕๓๕ ขอให้ท่านตรวจสอบรายละเอียดในเอกสาร “กรอบทิศทางการสนับสนุนเงินอุดหนุนกองทุนสิ่งแวดล้อม ตามมาตรา ๒๓(๔) แห่งพระราชบัญญัติส่งเสริมและรักษาคุณภาพสิ่งแวดล้อมแห่งชาติ พ.ศ. ๒๕๓๕ ในช่วงปีงบประมาณ ๒๕๕๗-๒๕๕๙” ใน ๒ ประเด็น ดังนี้

๑. ท่านเป็นหน่วยงานหรือองค์กร ที่มีสิทธิ์ยื่นคำขอหรือไม่ โดยตรวจสอบว่าท่านอยู่ใน “กลุ่มเป้าหมาย” ที่กองทุนฯ ให้การสนับสนุนหรือไม่
๒. โครงการ/กิจกรรม ที่ท่านจะขอรับการสนับสนุน อยู่ใน “กรอบการสนับสนุน ขอบเขต/กิจกรรม” หรือไม่



**กรอบทิศทางการสนับสนุนเงินกองทุนสิ่งแวดล้อม ตามมาตรา ๒๓(๔)  
แห่งพระราชบัญญัติส่งเสริมและรักษาคุณภาพสิ่งแวดล้อมแห่งชาติ พ.ศ. ๒๕๓๕  
ในช่วงปีงบประมาณ ๒๕๕๗-๒๕๕๙**

กรอบการสนับสนุน	ขอบเขต/กิจกรรม	พื้นที่เป้าหมาย/กลุ่มเป้าหมาย
<p>๑. การจัดการทรัพยากรธรรมชาติและสิ่งแวดล้อมศิลปกรรมอย่างยั่งยืน</p>	<p>๑. การส่งเสริมการอนุรักษ์และฟื้นฟูทรัพยากรธรรมชาติและสิ่งแวดล้อมศิลปกรรม โดยผสมผสานการใช้ภูมิปัญญาท้องถิ่นและเทคโนโลยีที่เหมาะสม เพื่อให้เอื้ออำนวยต่อการใช้ประโยชน์อย่างยั่งยืน เช่น</p> <p>๑.๑ การอนุรักษ์หรือฟื้นฟูทรัพยากรธรรมชาติและสิ่งแวดล้อมศิลปกรรม โดยใช้ภูมิปัญญาท้องถิ่น และ/หรือเทคโนโลยีที่เหมาะสม มีการจัดการร่วมกันเชิงบูรณาการในระบบนิเวศ</p> <p>๑.๒ การสร้างจิตสำนึกและเพิ่มขีดความสามารถของชุมชนและประชาชนในการฟื้นฟู สงวน อนุรักษ์ และใช้ประโยชน์ทรัพยากรธรรมชาติ ควบคู่ไปกับการรักษาทรัพยากรธรรมชาติและสิ่งแวดล้อมศิลปกรรม</p> <p>๑.๓ การส่งเสริมการสร้างเครือข่าย สร้างความเข้มแข็งและขีดความสามารถของประชาชนและองค์กรชุมชนท้องถิ่นในการดูแล รักษา ฟื้นฟูทรัพยากรธรรมชาติและสิ่งแวดล้อมศิลปกรรม</p> <p>๑.๔ การสร้างเครือข่าย ความเข้มแข็งและขีดความสามารถของประชาชนและองค์กรชุมชน ในการติดตามและกำกับการดำเนินโครงการพัฒนาที่ก่อให้เกิดผลกระทบต่อทรัพยากรธรรมชาติและสิ่งแวดล้อมศิลปกรรม ทั้งของภาครัฐและเอกชนอย่างต่อเนื่อง</p> <p>๑.๕ การส่งเสริมการพัฒนาองค์ความรู้และสร้างความรู้ตระหนัก เรื่อง การจัดการทรัพยากรธรรมชาติและสิ่งแวดล้อมศิลปกรรม</p> <p>๑.๖ การส่งเสริมการสร้างการมีส่วนร่วมของชุมชนในการจัดการทรัพยากรน้ำในท้องถิ่น และการสร้างเครือข่ายเพื่อการบริหารและจัดการทรัพยากรน้ำรวมถึงการติดตามการใช้ประโยชน์ทรัพยากรน้ำอย่างเป็นระบบ</p> <p>หมายเหตุ สิ่งแวดล้อมศิลปกรรม หมายถึง สภาพแวดล้อมที่อยู่โดยรอบศิลปกรรม ซึ่งจำแนกได้ ๑๕ ประเภท ได้แก่ วัด ศาลาการ สถาน อนุสรณ์ อนุสาวรีย์ ชุมชนโบราณ เมืองโบราณ</p>	<p><b>พื้นที่เป้าหมาย</b></p> <p>- ทั่วประเทศ ทั้งนี้ขอบเขต/กิจกรรม ข้อ ๑ จะให้ความสำคัญกับ</p> <ul style="list-style-type: none"> <li>• พื้นที่ต้นน้ำลำธาร</li> <li>• พื้นที่ที่มีความเปราะบางหรือมีลักษณะเด่นในเชิงนิเวศ เช่น พื้นที่ชุ่มน้ำ</li> <li>• พื้นที่ล่อแหลมหรือวิกฤตที่จำเป็น ต้องเร่งฟื้นฟู</li> <li>• พื้นที่ภัยพิบัติรุนแรง</li> <li>• พื้นที่ที่มีคุณค่าทางธรรมชาติหรือศิลปกรรมอันควรอนุรักษ์ที่มีแนวโน้ม ที่จะถูกทำลาย</li> <li>• พื้นที่คุ้มครองสิ่งแวดล้อม</li> <li>• เขตควบคุมมลพิษ</li> </ul> <p><b>กลุ่มเป้าหมาย</b></p> <p>- ให้การสนับสนุนส่วนราชการ/องค์กรปกครองส่วนท้องถิ่น /องค์กรเอกชนด้านสิ่งแวดล้อม /เครือข่ายทสม. / สภาองค์กรชุมชน</p> <p>- องค์กรมหาชน</p> <p>- สถาบันการศึกษาในสังกัดกระทรวงศึกษาธิการ</p> <p>- สถาบันการศึกษาในสังกัดองค์กรปกครองส่วนท้องถิ่น</p> <p>- คณะกรรมการหมู่บ้าน</p>

กรอบการ สนับสนุน	ขอบเขต/กิจกรรม	พื้นที่เป้าหมาย/กลุ่มเป้าหมาย
๑. (ต่อ)	<p>โบราณสถาน พิพิธภัณฑสถาน เต้าเผาโบราณ หลักเมือง สถาปัตยกรรม โบราณวัตถุ วัตถุร้าง และ ศาสนสถาน</p> <p>๒. การดำเนินการใดๆ เพื่อส่งเสริมหรือสนับสนุนให้มีการ บังคับใช้กฎหมายที่เกี่ยวข้องกับการจัดการ ทรัพยากรธรรมชาติอย่างเข้มงวดจริงจัง เช่น</p> <p>๒.๑ การใช้มาตรการทางสังคมเป็นเครื่องมือสร้างแรงจูงใจ เชิงชุมชนหรือ องค์กรที่มีความรับผิดชอบที่ดีต่อ สิ่งแวดล้อม</p> <p>๒.๒ การดำเนินงานเพื่อนำร่องในการสนับสนุนให้มีการ บังคับใช้กฎหมายที่เกี่ยวข้องกับทรัพยากรธรรมชาติอย่าง จริงจัง</p> <p>๓. การส่งเสริมการรณรงค์ เผยแพร่ ประชาสัมพันธ์</p> <p>๓.๑ การรณรงค์ ประชาสัมพันธ์ โครงการด้านการจัดการ ทรัพยากรธรรมชาติ และสิ่งแวดล้อมศิลปกรรม</p>	
๒. การจัดการ คุณภาพ สิ่งแวดล้อม	<p>๑. การส่งเสริมการจัดการคุณภาพสิ่งแวดล้อม โดยผสมผสาน การใช้ภูมิปัญญาท้องถิ่น และเทคโนโลยีที่เหมาะสม เช่น</p> <p>๑.๑ การจัดการคุณภาพสิ่งแวดล้อม โดยใช้ภูมิปัญญาท้องถิ่น และ/หรือเทคโนโลยีที่เหมาะสม</p> <p>๑.๒ การสร้างจิตสำนึกและเพิ่มขีดความสามารถของชุมชน และประชาชนในการดูแลรักษาคุณภาพสิ่งแวดล้อมในท้องถิ่น</p> <p>๑.๓ การสร้างเครือข่าย ความเข้มแข็งและขีด ความสามารถของประชาชนและองค์กรชุมชน ในการติดตาม และกำกับการดำเนินโครงการพัฒนาที่ก่อให้เกิดผลกระทบต่อ คุณภาพสิ่งแวดล้อม ทั้งของภาครัฐและเอกชนอย่างต่อเนื่อง</p> <p>๑.๔ การจัดการของเสียในท้องถิ่น โดยกระบวนการมีส่วนร่วม ร่วมของประชาชน ในการลดปริมาณของเสียที่ต้องนำไปกำจัด</p> <p>๒. การส่งเสริมการรณรงค์ เผยแพร่ ประชาสัมพันธ์</p> <p>๒.๑ การรณรงค์ ประชาสัมพันธ์ โครงการด้านการดูแลรักษา คุณภาพสิ่งแวดล้อมในท้องถิ่น</p>	<p><u>พื้นที่เป้าหมาย</u></p> <p>- ทั่วประเทศ</p> <p><u>กลุ่มเป้าหมาย</u></p> <p>- ให้การสนับสนุนส่วนราชการ/องค์กรปกครองส่วน ท้องถิ่น /องค์กรเอกชนด้านสิ่งแวดล้อม/เครือข่าย ทสม. / สภาองค์กรชุมชน</p> <p>- องค์กรมหาชน</p> <p>- สถาบันการศึกษาในสังกัดกระทรวงศึกษาธิการ</p> <p>- สถาบันการศึกษาในสังกัดองค์กรปกครองส่วน ท้องถิ่น</p> <p>- คณะกรรมการหมู่บ้าน</p>
๓. การ เปลี่ยนแปลง สภาพภูมิอากาศ และภัย ธรรมชาติ	<p>๑. การสร้างความสามารถในการปรับตัวเพื่อรับมือและลด ความเสี่ยงต่อผลกระทบจากการเปลี่ยนแปลงสภาพ ภูมิอากาศและภัยธรรมชาติ เช่น</p> <p>๑.๑ การส่งเสริมภูมิปัญญาท้องถิ่นในการเฝ้าระวัง และ ติดตามการเปลี่ยนแปลงของสภาพแวดล้อมในพื้นที่ที่ได้รับ</p>	<p><u>พื้นที่เป้าหมาย</u></p> <p>- ทั่วประเทศ</p> <p><u>กลุ่มเป้าหมาย</u></p> <p>- ให้การสนับสนุนส่วนราชการ/ องค์กรปกครองส่วน ท้องถิ่น/ องค์กรเอกชนด้านสิ่งแวดล้อม / เครือข่าย</p>

กรอบการสนับสนุน	ขอบเขต/กิจกรรม	พื้นที่เป้าหมาย/กลุ่มเป้าหมาย
๓. (ต่อ)	<p>ผลกระทบจากการเปลี่ยนแปลงสภาพภูมิอากาศ</p> <p>๑.๒ การจัดทำแผนหรือการวางระบบและกลไกต่างๆ ที่เหมาะสม เพื่อป้องกันและบรรเทาความเสียหายของผลกระทบจากการเปลี่ยนแปลงสภาพภูมิอากาศต่อทรัพยากรธรรมชาติและสิ่งแวดล้อม</p> <p>๒. การดำเนินงานในรูปแบบต่างๆ เพื่อส่งเสริมหรือสนับสนุนให้ลดการปล่อยก๊าซเรือนกระจก และเพิ่มแหล่งดูดซับก๊าซเรือนกระจก เช่น</p> <p>๒.๑ การดำเนินกิจกรรมเพื่อสนับสนุนการลดปริมาณการปล่อยก๊าซเรือนกระจกจากแหล่งกำเนิดในภาคธุรกิจ ภาคประชาชน และภาคราชการ</p> <p>๒.๒ การส่งเสริมการอนุรักษ์ ฟื้นฟู และเพิ่มพื้นที่แหล่งดูดซับก๊าซเรือนกระจก เช่น ป่าชายเลน ป่าธรรมชาติ แหล่งน้ำ ชายฝั่งทะเล และพื้นที่สีเขียว</p> <p>๓. การสร้างความตระหนักและการมีส่วนร่วมในการแก้ไขปัญหการเปลี่ยนแปลงสภาพภูมิอากาศ เช่น</p> <p>๓.๑ การเผยแพร่องค์ความรู้ การประชาสัมพันธ์เกี่ยวกับสถานการณ์เปลี่ยนแปลงสภาพภูมิอากาศ ผลกระทบ และแนวทางการลดก๊าซเรือนกระจกที่เหมาะสมในแต่ละภาคส่วน รวมถึงการสร้างกลไกการติดตามและประเมินผลกิจกรรมประชาสัมพันธ์ต่างๆ</p> <p>๓.๒ การจัดกิจกรรมเพื่อสร้างความตระหนักและปลูกฝังจิตสำนึกในการอนุรักษ์ทรัพยากรธรรมชาติและสิ่งแวดล้อม รวมถึงการสร้างความรู้ความเข้าใจ เรื่องการเปลี่ยนแปลงสภาพภูมิอากาศ และภัยธรรมชาติ</p> <p>๔. การพัฒนาเครือข่ายหน่วยงานที่เกี่ยวข้องในการดำเนินงานด้านการเปลี่ยนแปลงสภาพภูมิอากาศ เพื่อเพิ่มขีดความสามารถในการปฏิบัติหน้าที่รับผิดชอบและการทำงานร่วมกันเชิงบูรณาการ เช่น</p> <p>๔.๑ การพัฒนาความรู้ทางวิชาการและความรู้ทางเทคนิค ให้แก่บุคลากรและหน่วยงานที่ดำเนินงานด้านการเปลี่ยนแปลงสภาพภูมิอากาศทั้งระดับประเทศ และระดับท้องถิ่น</p> <p>๔.๒ ส่งเสริมและสนับสนุนเครือข่ายในการเฝ้าระวัง ป้องกัน และแก้ไขผลกระทบจากการเปลี่ยนแปลงสภาพภูมิอากาศ</p>	<p>ทสม. / สภาองค์กรชุมชน</p> <ul style="list-style-type: none"> <li>- องค์กรมหาชน</li> <li>- สถาบันการศึกษาในสังกัดกระทรวงศึกษาธิการ</li> <li>- สถาบันการศึกษาในสังกัดองค์กรปกครองส่วนท้องถิ่น</li> <li>- คณะกรรมการหมู่บ้าน</li> </ul>

กรอบการสนับสนุน	ขอบเขต/กิจกรรม	พื้นที่เป้าหมาย/กลุ่มเป้าหมาย
๓. (ต่อ)	<p>๕. ส่งเสริมและพัฒนาสิ่งแวดล้อมชุมชนให้เป็นสังคมคาร์บอนต่ำ เช่น</p> <p>๕.๑ ส่งเสริมและสนับสนุนให้ผลิตและเลือกซื้อสินค้า/กิจกรรมที่เป็นมิตรต่อสิ่งแวดล้อม</p> <p>๕.๒ ส่งเสริมการลดการใช้พลังงาน และใช้พลังงานอย่างมีประสิทธิภาพ</p> <p>๕.๓ ส่งเสริมการใช้พลังงานทดแทน</p> <p>๕.๔ ส่งเสริมกิจกรรมการเพิ่มพื้นที่สีเขียว</p>	
๔. ความหลากหลายทางชีวภาพ	<p>๑. การอนุรักษ์และคุ้มครององค์ประกอบความหลากหลายทางชีวภาพ โดยการมีส่วนร่วมของชุมชน เช่น</p> <p>๑.๑ การอนุรักษ์ระบบนิเวศที่สำคัญ โดยการมีส่วนร่วมของประชาชนในท้องถิ่น</p> <p>๑.๒ การคุ้มครองและฟื้นฟูชนิดพันธุ์พืช สัตว์ เฉพาะถิ่นหายาก ไก่ลู่พันธุ์ และชนิดพันธุ์พื้นเมืองที่ถูกคุกคาม</p> <p>๑.๓ การมีส่วนร่วมขององค์กรปกครองส่วนท้องถิ่นและประชาชนในการติดตามตรวจสอบและควบคุมกิจกรรมที่คุกคามความหลากหลายทางชีวภาพ</p> <p>หมายเหตุ :</p> <p>๑) องค์ประกอบความหลากหลายทางชีวภาพ หมายถึง การมีสิ่งมีชีวิตนานาชนิด นานาพันธุ์ในระบบนิเวศอันเป็นแหล่งที่อยู่อาศัย ซึ่งมีมากมายและแตกต่างกันทั่วโลก ซึ่งประกอบด้วย ชนิดพันธุ์ (species) สายพันธุ์ (genetic) และระบบนิเวศ (ecosystem) ที่แตกต่างกันหลากหลายบนโลก</p> <p>๒) ระบบนิเวศที่สำคัญ ได้แก่ ระบบนิเวศแหล่งน้ำจืด ระบบนิเวศในทะเล ระบบนิเวศป่าชายเลน ระบบนิเวศป่าไม้ เป็นต้น</p> <p>๒. การส่งเสริม การพัฒนาองค์ความรู้และเสริมสร้างความตระหนักเรื่องความหลากหลายทางชีวภาพ เช่น</p> <p>๒.๑ การให้ความรู้ ปลูกฝังจิตสำนึกและกระตุ้นการมีส่วนร่วมในการอนุรักษ์และใช้ประโยชน์ความหลากหลายทางชีวภาพอย่างยั่งยืน</p> <p>๒.๒ การอบรม สัมมนา ฝึกปฏิบัติ และสร้างกระบวนการเรียนรู้ เพื่อให้ชุมชนและองค์กรปกครองส่วนท้องถิ่นมีความพร้อมในการอนุรักษ์และจัดการใช้ประโยชน์ความหลากหลายทางชีวภาพอย่างยั่งยืน รวมถึงการให้ความรู้เกี่ยวกับสิทธิและ</p>	<p><b>พื้นที่เป้าหมาย</b></p> <p>- ทั่วประเทศ</p> <p><b>กลุ่มเป้าหมาย</b></p> <p>- ให้การสนับสนุนส่วนราชการ/ องค์กรปกครองส่วนท้องถิ่น/ องค์กรเอกชนด้านสิ่งแวดล้อม / เครือข่ายทสม. / สภาองค์กรชุมชน</p> <p>- องค์กรมหาชน</p> <p>- สถาบันการศึกษาในสังกัดกระทรวงศึกษาธิการ</p> <p>- สถาบันการศึกษาในสังกัดองค์กรปกครองส่วนท้องถิ่น</p> <p>- คณะกรรมการหมู่บ้าน</p>

กรอบการ สนับสนุน	ขอบเขต/กิจกรรม	พื้นที่เป้าหมาย/กลุ่มเป้าหมาย
๔. (ต่อ)	<p>หน้าที่ตามกฎหมาย</p> <p>๒.๓ การพัฒนาฐานข้อมูล และบริหารจัดการองค์ความรู้ เพื่อขับเคลื่อนการพัฒนาคุณค่าความหลากหลายทางชีวภาพและภูมิปัญญาท้องถิ่น</p>	
๔. การกีดเซาะ ชายฝั่ง/ริมตลิ่ง แม่น้ำลำคลอง / การพังทลาย ของดิน	<p>๑. การส่งเสริมการพัฒนาองค์ความรู้ และสร้างความตระหนักเรื่องปัญหาการกัดเซาะชายฝั่ง/ริมตลิ่งแม่น้ำลำคลอง/การพังทลายของดิน เช่น</p> <p>๑.๑ การเผยแพร่ ประชาสัมพันธ์ ให้ความรู้ ความเข้าใจ และสร้างความตระหนักถึงปัญหาการกัดเซาะชายฝั่ง/ริมตลิ่งแม่น้ำลำคลอง การเปลี่ยนแปลงทางธรรมชาติของระบบนิเวศชายฝั่ง/ริมตลิ่งแม่น้ำลำคลอง ความเสี่ยงและผลกระทบที่เกิดขึ้น</p> <p>๑.๒ การสร้างเครือข่ายเพื่อจัดการองค์ความรู้ด้านการป้องกัน และแก้ไขปัญหาการกัดเซาะชายฝั่งทะเล/ริมตลิ่งแม่น้ำลำคลอง เพื่อสนับสนุนกลไกการติดตามตรวจสอบสถานการณ์การเปลี่ยนแปลงของพื้นที่ชายฝั่งทะเล/ริมตลิ่งแม่น้ำลำคลอง</p> <p>๒. การดำเนินกิจกรรมเพื่อสนับสนุนให้ประชาชนเข้ามามีส่วนร่วมในการติดตามเฝ้าระวังการกัดเซาะชายฝั่ง/ริมตลิ่งแม่น้ำลำคลอง รวมทั้งร่วมกันจัดการ ป้องกัน พื้นฟูและแก้ไขปัญหาการกัดเซาะชายฝั่ง/ริมตลิ่งแม่น้ำลำคลอง โดยชุมชนมีส่วนร่วม เช่น</p> <p>๒.๑ การพัฒนาศักยภาพและเสริมสร้างขีดความสามารถของชุมชนและประชาชนในการมีส่วนร่วมป้องกัน พื้นฟูและแก้ไขปัญหาการกัดเซาะชายฝั่ง/ริมตลิ่งแม่น้ำลำคลอง ในระดับพื้นที่แก่หน่วยงานและชุมชนที่เกี่ยวข้องหรือได้รับผลกระทบโดยตรง</p> <p>๒.๒ การป้องกัน แก้ไขและฟื้นฟูแนวชายฝั่งทะเลริมตลิ่งแม่น้ำลำคลอง ด้วยการใช้ภูมิปัญญาท้องถิ่นหรือระบบธรรมชาติ/เทคโนโลยีที่เหมาะสม โดยเปิดโอกาสให้ประชาชนมีส่วนร่วม</p> <p>๓. ส่งเสริมการอนุรักษ์ การใช้ประโยชน์อย่างยั่งยืน และการคุ้มครองพื้นที่ชายฝั่งทะเล/ริมตลิ่งแม่น้ำลำคลอง โดยกระบวนการมีส่วนร่วมของประชาชน เช่น</p> <p>๓.๑ การส่งเสริมการปลูกป่าชายเลน เพื่อป้องกันการกัดเซาะชายฝั่งทะเล และการส่งเสริมการอนุรักษ์และการใช้ประโยชน์ป่า</p>	<p><b>พื้นที่เป้าหมาย</b></p> <ul style="list-style-type: none"> <li>- พื้นที่ที่ประสบปัญหาการกัดเซาะชายฝั่ง/ริมตลิ่งแม่น้ำลำคลอง/การพังทลายของดินทั่วประเทศ</li> <li>- พื้นที่ตามแนวชายฝั่งริมตลิ่งแม่น้ำลำคลองที่มีความเสี่ยงจะได้รับผลกระทบ</li> <li>- พื้นที่สูงที่ประสบปัญหาการพังทลายของดิน</li> </ul> <p><b>กลุ่มเป้าหมาย</b></p> <ul style="list-style-type: none"> <li>- ให้การสนับสนุนส่วนราชการ/องค์กรปกครองส่วนท้องถิ่น/ องค์กรเอกชนด้านสิ่งแวดล้อม / เครือข่ายทสม. / สภาองค์กรชุมชน</li> <li>- องค์กรมหาชน</li> <li>- สถาบันการศึกษาในสังกัดกระทรวงศึกษาธิการ</li> <li>- สถาบันการศึกษาในสังกัดองค์กรปกครองส่วนท้องถิ่น</li> <li>- คณะกรรมการหมู่บ้าน</li> </ul>



กรอบการสนับสนุน	ขอบเขต/กิจกรรม	พื้นที่เป้าหมาย/กลุ่มเป้าหมาย
๕. (ต่อ)	<p>ขายเลนอย่างยั่งยืน</p> <p>๓.๒ การจัดทำแนวป้องกันพื้นที่ชายฝั่งทะเล/ริมตลิ่งแม่น้ำลำคลองโดยวิธีธรรมชาติและประชาชนมีส่วนร่วม</p> <p>๔. ส่งเสริมและสนับสนุนการป้องกัน การแก้ไข การชะล้างการพังทลายของดินด้วยวิธีทางธรรมชาติ เช่น</p> <p>๔.๑ ส่งเสริมให้ชุมชนมีจิตสำนึกและมีส่วนร่วมในการป้องกันการชะล้างพังทลายและสูญเสียหน้าดิน เช่น การสร้างเครือข่ายในชุมชนเพื่อการเพาะปลูกอย่างถูกวิธี การจัดการปลูกพืชเชิงอนุรักษ์หน้าดิน</p>	
๖. เกษตรกรรมยั่งยืนตามหลักปรัชญาเศรษฐกิจพอเพียงและการผลิตที่เป็นมิตรต่อสิ่งแวดล้อม	<p>๑. ส่งเสริมและสนับสนุนการเสริมสร้างศักยภาพผู้ผลิตเกษตรกรรมยั่งยืน เช่น</p> <p>๑.๑ การเสริมสร้างและพัฒนาเครือข่ายเกษตรกรหรือชุมชนรวมถึงผู้ประกอบการผู้ผลิตเกษตรกรรมยั่งยืนให้มีศักยภาพ มีความเข้มแข็ง สร้างกระบวนการเรียนรู้และองค์ความรู้ร่วมกัน</p> <p>๑.๒ ส่งเสริมการทำเกษตรกรรมยั่งยืน เช่น เกษตรทฤษฎีใหม่ เกษตรอินทรีย์ วนเกษตร เกษตรผสมผสาน เกษตรธรรมชาติ ระบบไร่หมุนเวียน เป็นต้น เพื่อการรักษาทรัพยากรธรรมชาติ และลดผลกระทบต่อสิ่งแวดล้อม และลดการใช้สารเคมีในดิน และน้ำ โดยกระบวนการมีส่วนร่วม</p> <p>๑.๓ ส่งเสริมการประชาสัมพันธ์ให้ความรู้ และสร้างจิตสำนึกในการการรักษาทรัพยากรธรรมชาติและสิ่งแวดล้อม ในการทำเกษตรกรรมยั่งยืน</p> <p>๒. ส่งเสริมการนำของเสียและที่เหลือใช้จากภาคการเกษตรมาผลิตเป็นพลังงานทดแทนที่เป็นมิตรต่อสิ่งแวดล้อม มาใช้ในระดับครัวเรือน</p>	<p><u>พื้นที่เป้าหมาย</u></p> <ul style="list-style-type: none"> <li>- ทั่วประเทศ</li> </ul> <p><u>กลุ่มเป้าหมาย</u></p> <ul style="list-style-type: none"> <li>- ให้การสนับสนุนส่วนราชการ/องค์กรปกครองส่วนท้องถิ่น/ องค์กรเอกชนด้านสิ่งแวดล้อม/เครือข่าย ทสม. /สภาองค์กรชุมชน</li> <li>- องค์กรมหาชน</li> <li>- สถาบันการศึกษาในสังกัดกระทรวงศึกษาธิการ</li> <li>- สถาบันการศึกษาในสังกัดองค์กรปกครองส่วนท้องถิ่น</li> <li>- คณะกรรมการหมู่บ้าน</li> </ul>
๗. การวิจัยด้านทรัพยากรธรรมชาติและสิ่งแวดล้อมของประเทศ	<p>๑. งานวิจัยเชิงปฏิบัติที่สนับสนุนการจัดการทรัพยากรธรรมชาติและสิ่งแวดล้อม โดยการมีส่วนร่วมของชุมชน</p> <p>๒. งานวิจัยที่สนับสนุนนโยบาย มาตรการ ด้านการจัดการทรัพยากรธรรมชาติและสิ่งแวดล้อมที่มีปัญหาเร่งด่วน</p> <p>๓. งานวิจัยด้านนวัตกรรมด้านทรัพยากรธรรมชาติและสิ่งแวดล้อมเพื่อขยายผลในการจัดการทรัพยากรธรรมชาติและสิ่งแวดล้อม</p>	<p><u>พื้นที่เป้าหมาย</u></p> <ul style="list-style-type: none"> <li>- ทั่วประเทศ</li> </ul> <p><u>กลุ่มเป้าหมาย</u></p> <ul style="list-style-type: none"> <li>- ให้การสนับสนุนส่วนราชการ องค์กรปกครองส่วนท้องถิ่น/ องค์กรเอกชนด้านสิ่งแวดล้อม/เครือข่าย ทสม. / สภาองค์กรชุมชน</li> <li>- องค์กรมหาชน</li> <li>- สถาบันการศึกษาในสังกัดกระทรวงศึกษาธิการ</li> </ul>

กรอบการสนับสนุน	ขอบเขต/กิจกรรม	พื้นที่เป้าหมาย/กลุ่มเป้าหมาย
๗. (ต่อ)		<ul style="list-style-type: none"> <li>- สถาบันการศึกษาในสังกัดองค์กรปกครองส่วนท้องถิ่น</li> <li>- คณะกรรมการหมู่บ้าน</li> <li>- จะต้องเป็นงานวิจัยที่ไม่ซ้ำซ้อนกับการสนับสนุนของแหล่งทุนอื่น</li> </ul>
<b>โครงการเชิงรุก</b>		
๑. ส่งเสริมและพัฒนาชุมชนเชิงนิเวศโดยรอบพื้นที่ป่า	<ul style="list-style-type: none"> <li>๑. ส่งเสริมการมีส่วนร่วมของชุมชนในการป้องกันและแก้ไขปัญหามอกควัน และมลพิษอื่นๆ ในพื้นที่วิกฤติ</li> <li>๒. ส่งเสริมและพัฒนาการจัดการสิ่งแวดล้อมชุมชน ให้สามารถอยู่ร่วมกับธรรมชาติได้อย่างกลมกลืนและพึ่งตนเองได้</li> </ul>	<p><b>พื้นที่เป้าหมาย</b></p> <ul style="list-style-type: none"> <li>- พื้นที่ชุมชนโดยรอบพื้นที่ป่าทั่วประเทศ</li> </ul> <p><b>กลุ่มเป้าหมาย</b></p> <ul style="list-style-type: none"> <li>- ให้การสนับสนุนส่วนราชการ/ องค์กรปกครองส่วนท้องถิ่น/ องค์กรเอกชนด้านสิ่งแวดล้อม/ เครือข่าย ทสม. / สภาองค์กรชุมชน</li> <li>- องค์กรมหาชน</li> <li>- สถาบันการศึกษาในสังกัดกระทรวงศึกษาธิการ</li> <li>- สถาบันการศึกษาในสังกัดองค์กรปกครองส่วนท้องถิ่น</li> <li>- คณะกรรมการหมู่บ้าน</li> </ul>
๒. ส่งเสริมการมีส่วนร่วมของชุมชนในการจัดการของเสียและน้ำเสียที่แหล่งกำเนิด	<ul style="list-style-type: none"> <li>๑. ส่งเสริมกิจกรรมด้านการมีส่วนร่วมในการจัดการขยะมูลฝอย/น้ำเสีย โดยการลดของเสียที่แหล่งกำเนิด</li> <li>๒. ส่งเสริมการนำของเสียกลับมาใช้ประโยชน์ใหม่ โดยดำเนินกิจกรรม 3 Rs</li> <li>๓. ส่งเสริมการจัดการขยะอินทรีย์ และของเสียในชุมชนมาใช้ประโยชน์ เช่น การหมักทำปุ๋ย การนำมาใช้เป็นพลังงานทดแทน เป็นต้น</li> </ul>	<p><b>พื้นที่เป้าหมาย</b></p> <ul style="list-style-type: none"> <li>- พื้นที่ชุมชนทั่วประเทศ</li> </ul> <p><b>กลุ่มเป้าหมาย</b></p> <ul style="list-style-type: none"> <li>- ให้การสนับสนุนส่วนราชการ/ องค์กรปกครองส่วนท้องถิ่น/ องค์กรเอกชนด้านสิ่งแวดล้อม/ เครือข่าย ทสม. / สภาองค์กรชุมชน</li> <li>- องค์กรมหาชน</li> <li>- สถาบันการศึกษาในสังกัดกระทรวงศึกษาธิการ</li> <li>- สถาบันการศึกษาในสังกัดองค์กรปกครองส่วนท้องถิ่น</li> <li>- คณะกรรมการหมู่บ้าน</li> </ul>

หมายเหตุ : กรอบทิศดังกล่าวฯ ได้รับความเห็นชอบจากคณะกรรมการสิ่งแวดล้อมแห่งชาติ ในการประชุมครั้งที่ ๖/๒๕๕๖ เมื่อวันที่พฤหัสบดีที่ ๒๙ สิงหาคม ๒๕๕๖

## การจัดทำข้อเสนอโครงการ ที่จะขอรับการสนับสนุนจากกองทุนสิ่งแวดล้อม

### หลักฐานประกอบ



- แบบคำขอเงินอุดหนุน ที่ลงนามผู้บริหารสูงสุดขององค์กร ในกรณีที่ผู้ยื่นคำขอมอบอำนาจให้บุคคลอื่นลงนามในแบบคำขอแทนต้องมีหนังสือมอบอำนาจซึ่งปิดอากรแสตมป์ตามกฎหมาย (สามารถ Download เอกสารได้จากเว็บไซต์ <http://envfund.onep.go.th>)

### ข้อเสนอโครงการ



ควรประกอบด้วยสาระสำคัญของข้อเสนอโครงการ ๑๒ ประเด็น ดังนี้

- ข้อมูลพื้นฐานเกี่ยวกับพื้นที่ดำเนินโครงการ เป็นการนำเสนอข้อมูลที่แสดงถึงลักษณะความสำคัญของพื้นที่ สภาพสังคม และสิ่งแวดล้อม รวมถึงการดำเนินงานที่ผ่านมาในพื้นที่โครงการ
- สภาพปัญหา แสดงถึงสภาพปัญหาทรัพยากรธรรมชาติและสิ่งแวดล้อมที่เกิดขึ้น หรือที่คาดว่าจะเกิดขึ้นในพื้นที่เป้าหมาย พร้อมทั้ง แสดงถึงความจำเป็นหรือความต้องการที่จัดทำโครงการ เพื่อแก้ไขปัญหา
- วัตถุประสงค์ แสดงถึงผลลัพธ์หรือสภาพพึงประสงค์ที่จะเกิดขึ้นจากการดำเนินโครงการ โดยกำหนด วัตถุประสงค์ให้ง่าย ชัดเจน และสื่อให้เห็นถึงความต้องการในภาพรวมที่มุ่งจะแก้ไขปัญหา ไม่เกิน ๓ ข้อ
- ความสอดคล้องกับนโยบาย ยุทธศาสตร์ และแผนจัดการสิ่งแวดล้อมระดับต่างๆ ระบุความสอดคล้อง และความเชื่อมโยงของโครงการกับแนวนโยบายและมาตรการด้านสิ่งแวดล้อมที่เกี่ยวข้อง เช่น แผนบริหารราชการแผ่นดิน แผนพัฒนาเศรษฐกิจและสังคมแห่งชาติ แผนการจัดการคุณภาพสิ่งแวดล้อม เป็นต้น
- พื้นที่เป้าหมายและกลุ่มเป้าหมาย ระบุถึงสถานที่ตั้ง ขนาด หรือพื้นที่ที่ดำเนินโครงการให้ชัดเจน รวมถึง การจัดทำแผนที่แสดงที่ตั้งโครงการ ระบุถึงกลุ่มเป้าหมายหลัก และกลุ่มเป้าหมายรอง ที่จะได้รับผลประโยชน์จากการดำเนินโครงการให้ชัดเจน
- ระยะเวลาดำเนินโครงการ ระบุระยะเวลาดำเนินโครงการ (จำนวน/ปี) ต้องไม่เกิน ๓ ปี และมีความเป็นไปได้ในการดำเนินงานให้บรรลุผลตามเป้าหมาย
- แผนงาน/กิจกรรมการดำเนินงาน ระบุกระบวนการดำเนินงาน/กิจกรรมให้สอดคล้องกับวัตถุประสงค์ของโครงการให้ชัดเจน ควรนำเสนอในรูปแบบตาราง ๒ ส่วน คือ ตารางเวลาการทำงาน และตารางแผนงาน รวมถึงต้องมีการประสานความร่วมมือกับหน่วยงาน และองค์กรที่รับผิดชอบในพื้นที่



- **วงเงินงบประมาณ** แสดงรายละเอียดงบประมาณตามแผนการดำเนินโครงการเป็นรายปีให้ละเอียดชัดเจน วงเงินสนับสนุนแต่ละโครงการไม่เกิน **๕ ล้านบาท** แบ่งเป็น ๒ ส่วน คือ **งบบริหารโครงการ (ไม่เกินร้อยละ ๓๐** ของงบที่ขอรับการสนับสนุน) **และงบดำเนินโครงการ (ไม่ต่ำกว่าร้อยละ ๗๐** ของงบที่ขอรับการสนับสนุน)
- **ตัวชี้วัดผลสำเร็จของโครงการ** ระบุตัวชี้วัดผลผลิต (Output) ที่สามารถวัดความสำเร็จของการดำเนินโครงการตามวัตถุประสงค์หรือแผนการดำเนินงานที่กำหนดไว้ ทั้งในเชิงปริมาณและคุณภาพได้อย่างชัดเจน
- **การบริหารงานโครงการ** ควรกำหนดโครงสร้างการบริหารโครงการ โดยอาจจะมีการจัดตั้งเป็นคณะกรรมการหรือคณะทำงานในหลายๆ ระดับ ทั้งนี้ อาจมีการแต่งตั้งผู้แทนจากหน่วยงานของรัฐและองค์กรต่างๆ ในท้องถิ่น เข้าร่วมเป็นองค์กรบริหารโครงการด้วย
- **ผลประโยชน์ที่คาดว่าจะได้รับ** ระบุผลที่คาดว่าจะเกิดขึ้นจากการดำเนินโครงการ เพื่อประโยชน์ในการวัดหรือติดตาม โดยต้องแสดงให้เห็นถึงผลประโยชน์ที่เกิดขึ้นทั้งทางตรงและทางอ้อม ในระยะสั้นและระยะยาว ทั้งในเชิงปริมาณ และคุณภาพ
- **แนวทางการติดตามและประเมินผลโครงการ** กำหนดแนวทางการติดตามประเมินผลโครงการ เพื่อเป็นเครื่องมือในการกำกับการบริหารจัดการโครงการ โดยควรกำหนดช่วงเวลาเป็น ๓ ระยะ คือ ระยะเริ่มต้นโครงการ ระหว่างการดำเนินงาน และระยะสิ้นสุดโครงการ

ทั้งนี้ สามารถดูรายละเอียดการจัดทำข้อเสนอโครงการ ได้ที่ คู่มือการจัดทำข้อเสนอโครงการที่จะขอรับการสนับสนุนจากกองทุนสิ่งแวดล้อม (สามารถ Download เอกสารได้จากเว็บไซต์ <http://envfund.onep.go.th>)

สอบถามรายละเอียดเพิ่มเติมได้ที่

สำนักงานกองทุนสิ่งแวดล้อม

สำนักงานนโยบายและแผนทรัพยากรธรรมชาติและสิ่งแวดล้อม

๖๐/๑ ซอยพิบูลวัฒนา ๗ ถนนพระราม ๖ แขวงสามเสนใน เขตพญาไท กรุงเทพฯ

โทร ๐๒ ๒๖๕ ๖๕๘๗ - ๖๐๐

แฟกซ์ ๐๒ ๒๖๕ ๖๕๙๙

[http:// envfund.onep.go.th](http://envfund.onep.go.th)

